

La percepción de la
población española sobre el

alzhéimer



Ficha metodológica
y caracterización de
la muestra entrevistada



Ficha metodológica



Ámbito

España

Fecha de recogida

Julio 2023

Población objeto de estudio

Residentes en España de 25 y 75 años



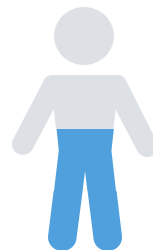
Muestra

1.006 individuos de 25 a 75 años de edad, pertenecientes al panel de Sondea, en función de las cuotas de Sexo, Grupo de edad y CCAA según el padrón municipal de habitantes del INE 2022, seleccionados de entre una muestra de 5.000 individuos pertenecientes a dicho panel, de forma intencional y proporcional a las cuotas cruzadas del INE de cada variable de afijación. Lo que supone una tasa de respuesta de 20,1%.

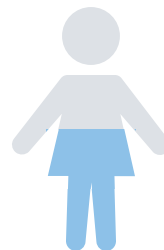
Error muestral

En caso de aleatoriedad, y en el supuesto más desfavorable (para un P y Q de máxima variabilidad o heterogeneidad 50%), una muestra de 1.006 personas, con un nivel de confianza del 95%, tiene un error muestral de $\pm 3,1\%$.

Género



49,44%



50,56%

Edad

De 65 a 75 años

16.3%

De 55 a 64 años

20.75%

De 45 a 54 años

24.4%

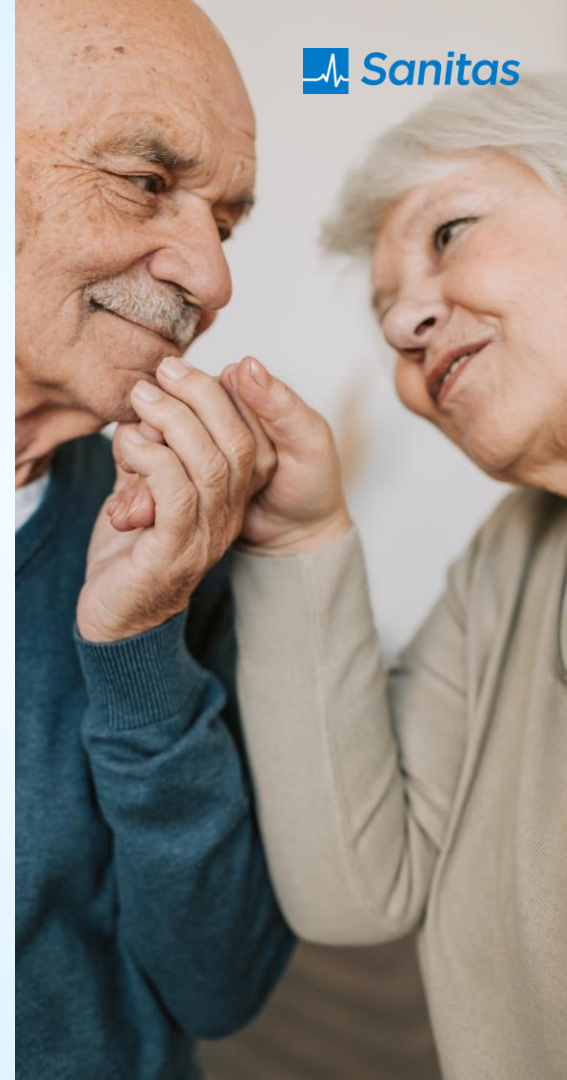
De 35 a 44 años

21.91%

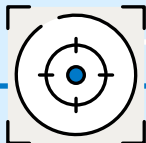
De 25 a 34 años

16.64%

Principales resultados



La percepción de la población española sobre el alzhéimer



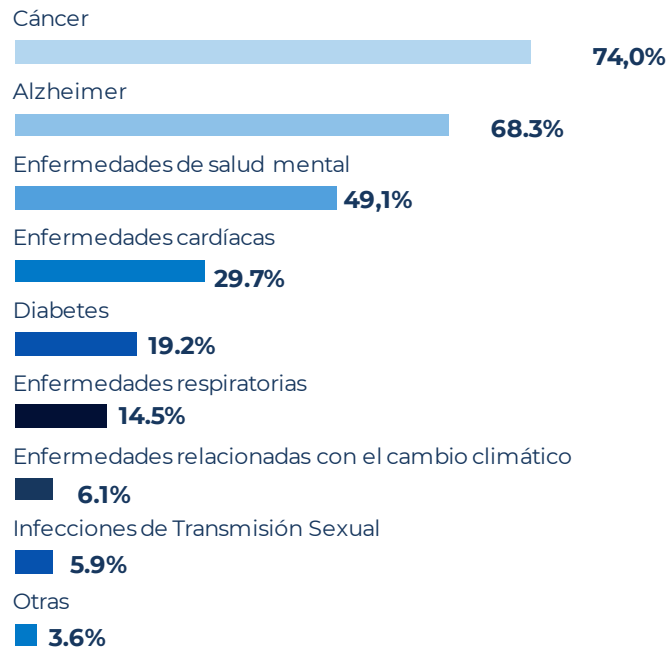
Cerca de 7 de cada 10 señalan que los investigadores se deberían focalizar en el alzhéimer

Más de 8 de cada 10 españoles creen que el cáncer es la enfermedad en la que deberían de poner el foco los investigadores para tratar de erradicar o mejorar los tratamientos en el futuro (81,21%).

Sin embargo, cerca de 7 de cada 10 señalan que se deberían de focalizar en el alzhéimer (68,29%) y el 51% en enfermedades de salud mental (50,60%).

En menor medida, indican enfermedades cardíacas (29,72%), diabetes (19,18%), enfermedades respiratorias (14,51%), enfermedades relacionadas con el cambio climático (6,06%), infecciones de transmisión sexual (5,86%) y otro tipo de enfermedades (3,58%).

Enfermedades en las que deberían de poner el foco los investigadores



La percepción de la población española sobre el alzhéimer

El 57% sabe cuáles son los primeros síntomas del alzhéimer

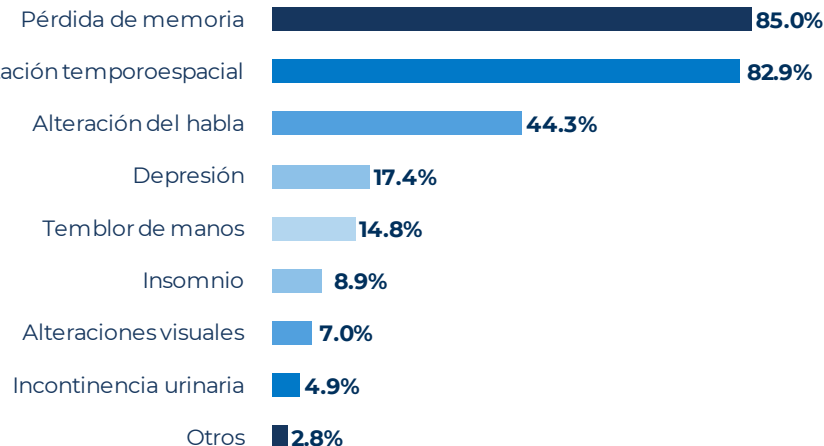


Dicen saber cuáles son los primeros síntomas del alzhéimer



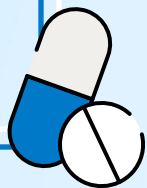
El 57% de los encuestados dicen saber cuáles son los primeros síntomas del alzhéimer (57,06%) frente al 42,94% que indica lo contrario. Asimismo, de las personas que saben cuáles son los primeros síntomas, el 85% indica que es la pérdida de memoria (85,02%) (en mayor medida los de 55 a 64 años y los que tienen estudios medios) y el 83% cree que es la desorientación temporoespacial (82,93%), algo que corresponde con la realidad. En menor medida, señalan la alteración en el habla (44,25%), depresión (17,42%), temblor de manos (14,81%), insomnio (8,89%), alteraciones visuales (6,97%), incontinencia urinaria (4,88%) y otros síntomas (2,79%)., algunos de ellos no se corresponden con la enfermedad del alzhéimer.

Cuáles crees que son los primeros síntomas del alzhéimer



La percepción de la población española sobre el alzhéimer

1/3 de españoles creen que se puede curar el alzhéimer

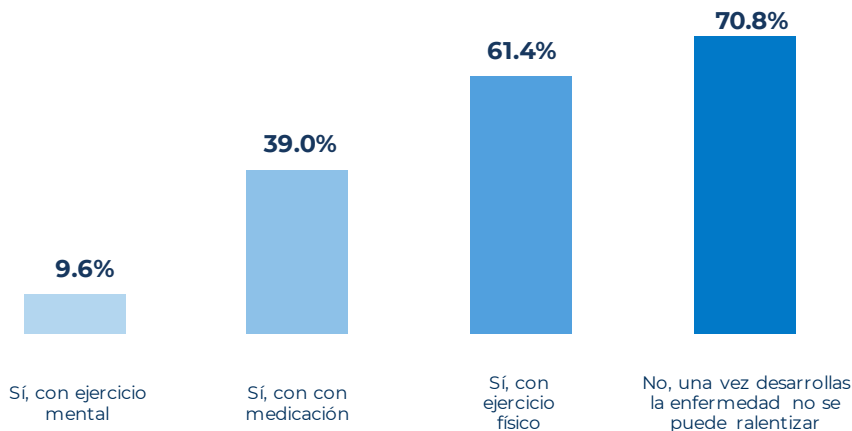


1 de cada 3 españoles (en mayor porcentaje los hombres) creen que se puede curar el alzhéimer (33,20%) algo que no es posible, frente a 2 de cada 3 que indica lo contrario (66,80%). Y 9 de cada 10 (en mayor proporción los que tienen estudios superiores) piensan que es posible ralentizarlo (90,36%), principalmente con ejercicio mental (70,78%), o con medicación (61,43%), mientras que casi un 40% cree que es posible ralentizarlo con ejercicio físico (38,97%). Tan solo el 10% cree que una vez que desarrollas la enfermedad, ésta no se puede ralentizar (9,64%), algo falso ya que puede ralentizarse si estás en etapas tempranas.

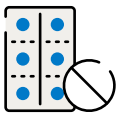
Creen que el alzhéimer se puede curar



Es posible ralentizar el alzhéimer



La percepción de la población española sobre el alzhéimer



El 72% cree que es adecuado que las personas con alzhéimer avanzado sean cuidadas con sujeciones físicas y/o tranquilizantes

El 72% de los encuestados (principalmente los hombres) creen que es adecuado que las personas con alzhéimer avanzado sean cuidadas con sujeciones físicas y/o tranquilizantes (72,37%).

De esta manera, 1 de cada 3 indica que solo se deberían de cuidar con sedantes y otros tranquilizantes (33,20%) y el 5,86% solo con sujeciones físicas, mientras que el 33,30% señala que se deberían de cuidar a las personas con alzhéimer avanzado con ambas opciones.

Sin embargo, el 28% piensa que no se deberían de cuidar con ninguna de estas opciones (27,63%). Sanitas Mayores defiende el cuidado sin sujeciones físicas y la racionalización de psicofármacos en todos sus centros dado los beneficios que suponen para la calidad de vida y salud de los mayores.

Es adecuado que las personas con alzhéimer avanzado sean cuidadas con

Solo con sedantes y otros tranquilizantes



Solo con sujeciones físicas



Con ambas



Con ninguna



La percepción de la población española sobre el alzhéimer



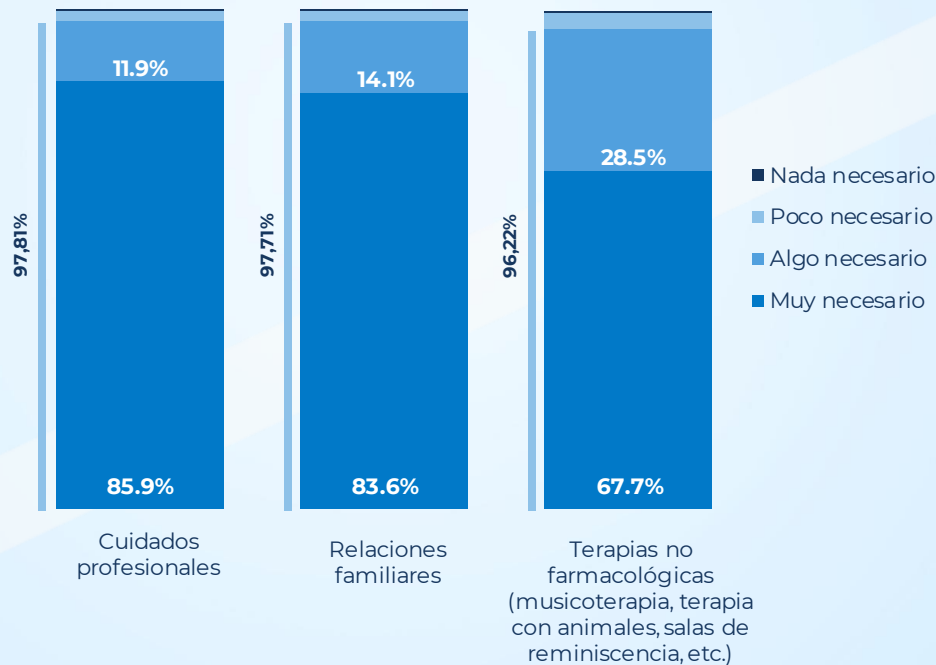
Casi la totalidad cree que las medidas mostradas son necesarias para mejorar la vida de una persona con alzhéimer

Prácticamente la totalidad de los españoles creen que las medidas que se muestran son necesarias (mucho + algo) para poder mejorar la calidad de vida de una persona con alzhéimer, ya que en todos los casos los porcentajes superan el 95%.

De esta forma, el 86% indica que son muy necesarios los cuidados profesionales (85,88%) (en mayor proporción las mujeres y los mayores de 55 años), mientras que el 84% señala que lo son las relaciones familiares (83,60%).

En menor medida, más de 2 de cada 3 personas creen que se puede mejorar la vida de una persona con alzhéimer a través de terapias no farmacológicas (musicoterapia, terapia con animales, salas de reminiscencia, etc.) (67,69%).

En qué medida se puede mejorar la calidad de vida de una persona con alzhéimer con



La percepción de la población española sobre el alzhéimer

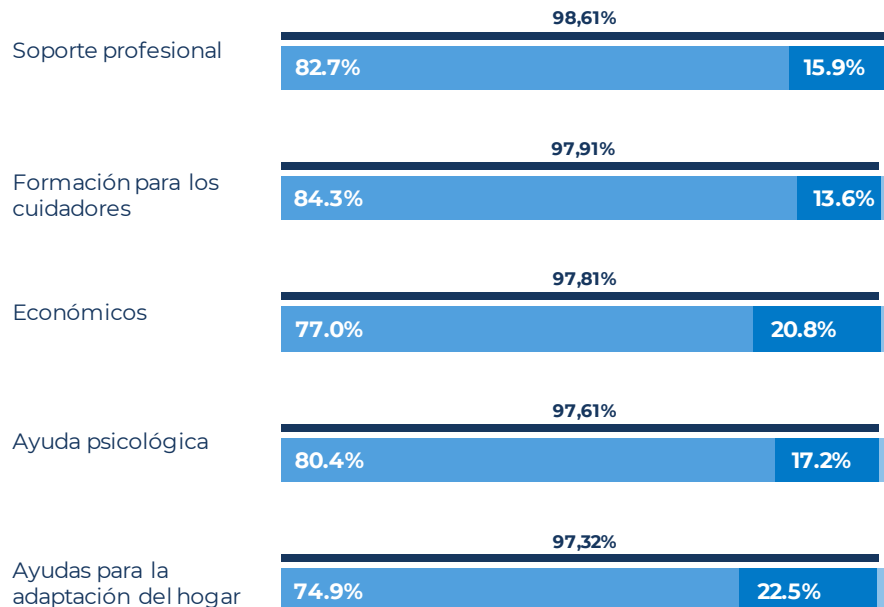


Casi la totalidad cree que los recursos sociales mostrados son necesarios para mejorar el cuidado de personas con alzhéimer

De nuevo, prácticamente la totalidad de los encuestados afirman que son necesarios (mucho + algo) los recursos sociales mostrados para mejorar el cuidado de las personas con alzhéimer, ya que así lo consideran más del 95% de personas en todos los casos.

De esta forma, más del 80% cree que los recursos sociales que son muy necesarios para mejorar el cuidado de las personas con alzhéimer son la formación de cuidadores (84,29%) (en mayor porcentaje las mujeres, los de 55 a 64 años y los de clase social baja), seguido de soporte profesional (terapia ocupacional, pedagogos, etc.) (82,70%) y ayuda psicológica (80,42%), y más del 70% indica recursos económicos (77,04%) y ayudas para la adaptación en el hogar (74,85%).

Qué recursos sociales son necesarios para mejorar el cuidado de las personas con alzhéimer



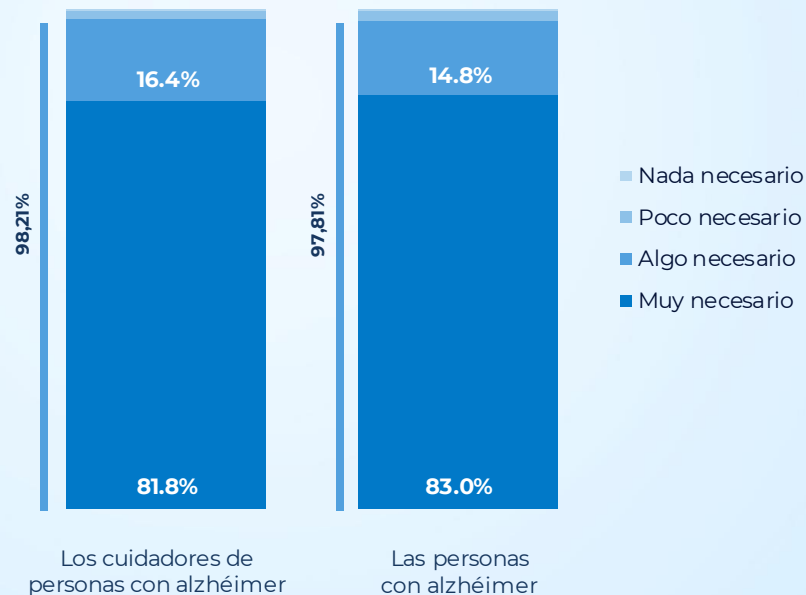
La percepción de la población española sobre el alzhéimer



Casi la totalidad cree que el apoyo de profesionales de la salud mental es necesario para los cuidadores y para las personas que padecen alzhéimer

Además, casi la totalidad de los españoles creen que es necesario (mucho + algo) el apoyo de profesionales de la salud mental tanto en los cuidadores de las personas con alzhéimer como en las personas que padecen esta enfermedad, obteniendo porcentajes por encima del 97%.

Es necesario el apoyo de profesionales de la salud mental en



La percepción de la
población española sobre el

alzhéimer

